

Välkommen till årsmöte 2014 Björnö MSV ekonomisk förening

Tisdagen den 11 mars 2014 kl 19.00 i Brunns skolas matsal
Registrering kl 18.30.



INNEHÅLL

Dagordning
Förvaltningsberättelse
Årsredovisning
Resultat och balansräkning samt budget
Revisionsberättelse
Styrelsens förslag till verksamhet 2014
Motioner
Valberedningens förslag till styrelse och revisorer
Övriga ärenden och bilagor

Ingarö 2014-02-10
Styrelsen

FULLMAKT.

Rösträtt utövas personligen eller genom fullmakt. Fullmakt får endast företas av annan medlem i föreningen eller av fullmaktsgivarens make, maka, sambo, barn, förälder eller dödsbo. Ingen fullmaktsinnehavare får förete mer än tre fullmakter. Medlem som ej erlagt beslutade avgifter, äger ej rätt att utöva sin egen eller fullmaktsgivares rösträtt.

Fullmakt för

Namn _____

Adress _____ Fastighet Björnö 1: _____

Att föra min talan vidmötet i Björnö MSV ekonomisk förening

.....dagen den

Namn _____

Underskrift _____

Adress _____

Fastighet Björnö 1: _____

Vid delägarskap, skriv övrigas namn och underskrifter.

Namn _____

Underskrift _____

Namn _____

Underskrift _____

Dagordning

1. Mötet öppnas
2. Val av ordförande och sekreterare för mötet
3. Upprättande och godkännande av röstlängd
4. Fråga om mötet utlysts på behörigt sätt
5. Godkännande av dagordning
6. Val av två justeringsmän som även ska fungera som rösträknare
7. Framläggande av Årsredovisning samt revisionsberättelse
8. Revisionsberättelse
9. Beslut angående
 - a) Fastställande av resultaträkning och balansräkning
 - b) Dispositioner beträffande föreningens resultat enligt fastställd balansräkning
10. Fråga om styrelsens ansvarsfrihet för den tid revisionen omfattar
11. Föredragande av styrelsens utredning gällande diken och dräneringar. (Bilaga 1)
12. Antagande av styrelsens förslag till skötselplan av stränder. (Bilaga 2)
13. Redovisning av upphandling Parkeringsskötsel (Bilaga 3)
14. Beslut gällande parkering
15. Behandling av inkomna motioner
16. Styrelsens förslag till verksamhetsplan 2014
17. Antagande av styrelsens förslag till verksamhetsplan 2014
18. Beslut om budget för 2014
19. Beslut om driftsavgift för 2014
20. Beslut om arvoden för styrelse och revisorer
21. Val av ordförande för nästkommande mandatperiod
22. Val av övriga styrelseledamöter för nästkommande mandatperiod
23. Val av revisorer och revisorssuppleant
24. Tillsättande av valberedning med sammankallande
25. Anmälda ärenden
26. Övriga frågor
27. Mötet avslutas

Bilagor: Nr 1) Redovisning diken och dräneringar Nr 2) Förslag till skötselplan stränder. Nr 3) Redovisning upphandling parkering Nr 4) Fiskeregler för MSVs fiskeområde Nr 5) Valberedningens förslag till styrelse Nr 6) Utlåtande Skogsstyrelsen

Björnö MSV Ek för (org nr. 769603-6073)

ÅRSREDOVISNING

Styrelsen för Björnö MSV ek för, orgnr 769603-6073, får härmed avge årsredovisning för verksamhetsåret 2013-01-01 till 2013-12-31

Förvaltningsberättelse

Föreningens ändamål och styrelsens sammansättning

Föreningens ändamål är att främja medlemmarnas intressen genom att förvalta och sköta de mark-, strand- och vattenområden som föreningen äger, i syfte att befrämja områdenas natur och rekreationsvärden.

Föreningen har under året haft 412 medlemmar. (408 medlemmar föregående år).

Styrelsen för Björnö MSV ek för har under verksamhetsåret bestått av följande ledamöter.

2013-01-01 - 2013-03-12

2013-03--12 - 2013-12-31

Johan Brauner, ordförande
Göran Danielsson, vice ordförande
Lars Persson, kassör
Karin Waldén Egholt, sekreterare
Kjell Appelgren, ledamot
Linnéa Byström, ledamot
Lars Sundström, ledamot

Johan Brauner, ordförande
Göran Danielsson, vice ordförande
Lars Persson, kassör
Bodil Eriksson, sekreterare
Kjell Appelgren, Ledamot t.o.m Okt 2013
Linnéa Byström, ledamot

Bodil Eriksson, suppleant
Peter Wollin, suppleant

Lars Sundström, suppleant
Martin Kalén, suppleant

Revisorer
Ingemar Svensson
Jan Ivarsson
Bertil Krakenberg, suppleant

Administration
Ingarö Kontorstjänst

Förutom styrelsen har föreningen olika arbetsgrupper fördelade enligt följande:

Skogsvårdsgruppen. 6 medlemmar
Jaktvård. 4 medlemmar
Fiskegruppen. 4 medlemmar
Stigar. 4 medlemmar
Stränder. 6 medlemmar
Information/medlemsgruppen. 2 medlemmar

Föreningen har inga anställda

Styrelsen har under verksamhetsåret haft 10 protokollförda sammanträden. Förutom dessa har styrelsemedlemmar träffats i de olika arbetsgrupperna, vid skogsbesiktning och planläggning. Under perioden har följande större ärenden behandlats:

Styrelsens arbete.

Styrelsens arbete inleddes under våren med att se över föreningens försäkringar.

Den försäkring som föreningen tidigare haft inkluderade inte skogen.

Offertter begärdes in från ett flertal bolag och styrelsen beslutade att teckna försäkring med IF.

Den nya försäkringen omfattar skog, verksamhetsansvar, produktansvar, rättsskydd, förmögenhetsbrott och ledningsansvar.

Föreningen innehar två stycken pantbrev på vardera 150 000 kr, som inte används, och av säkerhetsskäl har de konverterats till s.k. datapantbrev.

Arbetet med att utreda frågan om vilket ansvar föreningen har när det gäller vattenflöden över enskilda tomter har fortsatt. Kontakt har haft med bl.a. Jordbruksverket. Detta är en svår fråga, men i grunden har föreningen inget ansvar att bekosta åtgärder på enskilda tomter (se bilaga 2.) Styrelsen har i samband med detta beslutat att iordningställa kartor över diken och rör i området.

Återigen blev föreningen ålagd av kommunen att ta vattenprover på tre platser vid våra stränder, som de klassificerade som EU-bad. Som EU-bad räknas offentliga badplatser med i genomsnitt mer än 200 badande per dag under badsäsongen. Styrelsen påpekade för kommunen att vi inte bedriver en offentlig anläggning och att antalet badande är betydligt färre än 200 badande per dag i genomsnitt under säsongen 15 juni till 15 augusti. Kommunen ändrade inte beslutet och krävde att föreningen tog vattenprover tre gånger vid tre badställen och att föreningen själv bekostade provtagningen. Förutom provtagningskostnader krävde kommunen 1760 kronor per prov för sin hantering. Styrelsen överklagade beslutet till Länsstyrelsen, som gav föreningen rätt.

Vid föregående årsmöte uppmanades medlemmarna att, om intresse fanns att erhålla information och kallelser via e-post, meddela styrelsen sin e-postadress. 170 medlemmar har skickat in sin adress vilket innebär en avsevärd besparing i porto- och tryckkostnader.

Vid den extra stämma som hölls 2011-03-17 beslutades om åtgärder i enlighet med det förslag som styrelsen, i samråd med Skogsstyrelsen och Mellanskog, presenterade för mötet. Efter ytterligare genomgång av de aktuella avdelningarna, skrevs kontrakt med Mellanskog Ek för 2011-05-06.

Kontraktet gällde enligt följande:

1. Föryngringsavverkning i avdelning 5.
2. Gallring i avdelning 17, 20, 33 samt delar av avdelning 34.
3. Utvalda träd i avdelning 13.

Gallring, hämtning av timmerstaplar och flisning gällande avdelning 17, 20, 33 samt delar av avdelning 34 påbörjades hösten 2011 och avslutades i början av november 2012. Avdelning 5 föryngringsavverkades under 2013. För avdelning 13 har avtal tecknats med berörda MSV-medlemmar att de själva ansvarar för och bekostar fällningen av utvalda träd i avdelning 13. Avtalet är utformat enligt den mall som MSV utarbetat "Ansökan om trädfällning på MSVs mark"¹.

Styrelsen för MSV beslutade vidare att redan under år 2013 påbörja viss gallring som tidigare var planerad att utföras 2014-2015. Detta beslut togs för att utnyttja de oväntat stora inkomster som MSV fått under 2013, och därmed undvika en onödigt stor vinstskatt. De avdelningar som gallrats under 2013 är:

- Avdelning 32 - vid Käringviken och avdelning 33 - söder om vägen mellan reningsverket och lekplatsen samt mellan reningsverket och Lotsudden. "På köpet" gjordes av lämpliga stammar bänkar som nu finns utplacerade vid stränder och stigar.
- Ej tidigare gallrad del av avdelning 29 – söder om Klacknäs vägen och norr om stigen mellan Käringviken och Idalen.

¹ Om du har önskemål om att få fälla träd som står på MSVs mark i anslutning till den egna fastigheten ska du alltid fylla i och skicka in "Ansökan om trädfällning" som finns på Björnö MSVs hemsida (www.bjornomsv.se). En godkänd ansökan fungerar som ett avtal mellan MSV och fastighetsägaren. Trädfällningen och dess omkostnader bekostas av fastighetsägaren.

- Avdelning 30 och 34 – mellan Slingerstigen och Lilla Sand. Mellan Slingerstigen och Lilla Sand finns tre avdelningar och det är ”mittenavdelningen” som är avdelning 30 och den gränsar i söder mot avdelning 34. .

Efter slutförda åtgärder har styrelsen tillsammans med Skogsstyrelsens naturvårdsspecialist Stefan Eklund inspekterat utförda åtgärder i samtliga berörda avdelningar (se bilaga 6) då även behovet av återplanteringar diskuterades. Skogsgruppen i samråd med Mellanskog kommer att utföra dessa arbeten med start under våren och sommaren 2014.

MSVs Skogsgrupp - Verksamhet under år 2013

Skogsgruppen har under perioden bestått av följande medlemmar:

Kjell Appelgren, Lars Persson, Gösta Hellberg, Lars Claesson, Stig Lundahl och Palle Wiberg.

Skogsgruppen har fortsatt att röja mm enligt den plan för skogsgruppens arbete som antogs på MSVs årsmöte 2013. Arbetet sker med hänsyn till de naturvårdsmål och åtgärdsbeskrivningar för respektive avdelning som finns angivna i MSVs Skogsvårdsplan och har berört följande avdelningar:

Avdelning 19 - Söder om parkeringen och avdelning 23 – norr om Stora Sand (Naturvårdsavtal på delar av avdelning 23 där åtgärderna utförts efter samråd med Skogsstyrelsen enligt avtal). **Genomförd åtgärd** – Röjt ett stort antal snöbrott, glesat ut yngre tall samt röjt någon enstaka ful gran.

Avdelning 20 - Mellan Björkviks brygga och berget mot Stora Sand. **Genomförd åtgärd** – Förbättrat framkomligheten på stigar inom avdelningen och på berget mot Stora Sand.

Skogsgruppen har vidare medverkat i gallringen mm av avdelning 32 - vid Käringviken och avdelning 33 - söder om vägen mellan reningsverket och lekplatsen samt mellan reningsverket och Lotsudden.

Skogsgruppen har också på en rad avdelningar tagit hand om snöbrott, avbrutna grenar från stora tallar mm som skadats till följd av mycket tung blötsnö. Alla kan nog minnas hur det såg ut i markerna innan det som skadats röjts och samlats ihop.

Naturinventering och Naturvårdsavtal.

Styrelsen har av tidigare årsmöte fått i uppdrag att undersöka möjligheten att få marken naturinventerad. De kontakter styrelsen haft har ännu inte lett till en slutgiltig överenskommelse. Styrelsen arbetar vidare i frågan.

Viltvårdsgruppen.

Gruppen har under perioden bestått av följande medlemmar:

Lars Sundström, Kaj Winther Nielsen, Maria Nielsen Winther och Johan Brauner.

Vi kan konstatera att rovviltet (räv och grävling) har ökat något i vår mark.

Grytet i markens norra del är fortfarande tomt men på andra sidan vägen ner mot Björkviks brygga finns bebodda gryt. Djur från dessa går givetvis in på MSVs mark. Ner mot Idalen finns bebodda grävlinggryt.

Våren 2013 fångades och avlivades en grävling som en längre tid uppehållit sig på en tomt.

Beträffande rådjursstammen har en liten ökning kunnat märkas.

Även älg har varit synlig och spår har noterats på flera ställen exempelvis vid Österleden och vid Lilla Sand

Ekorrstammen har ökat men från en låg nivå för ett antal år sedan.

Den gångna snörika vintern medförde att utfodringen av vilt var nödvändig. Detta skedde från 3 utfodringsställen. Inga döda djur p.g.a. svält har rapporterats.

Fiskegruppen.

Fiskegruppen har under verksamhetsperioden bestått av följande medlemmar.

Lars Sundström, Martin Catlos, Bert-Ola Norlander och Thomas Westerlund.

Under år 2013 har nya fiskeregler upprättats. Ändringar och kompletteringar har införts i enlighet med årsmötebeslut 2013.

Nätfiske har bedrivits i mycket liten omfattning. Det är ett fåtal medlemmar (2-5 stycken) som ägnar sig åt detta fiske och då mycket sporadiskt.

Rapporter om trollingfiske har inte inkommit till gruppen.

Dock har fångsterna varit mycket små i förhållande till tidigare år. Orsaken kan vara naturliga variationer i beståndet, men även miljögifter, förekomsten av skarv i vårt närområde samt sälstammens ökning spelar antagligen in.

Informationsgruppen.

Informationsgruppen har bestått av följande medlemmar:

Linnéa Byström och Martin Catlos vilken även varit webbansvarig.

Medlemsansvarige har hållit medlemsmatrikeln uppdaterad.

Vi har samlat in e-postadresser från medlemmar, som vill ha handlingar via e-post.

Vi har fått in c:a 170 e-postadresser.

Rekryteringen av nya medlemmar har fortgått, vilket resulterat i fyra nya medlemmar under år 2013. Det är nu 412 fastigheter som är anslutna medlemmar i MSV. Ingen fastighet har trätt ur föreningen i år.

Martin Catlos har varit hemsidesansvarig. Hemsidan har omarbetats så den skall vara mer överskådlig. Hemsidan uppdateras kontinuerligt. Det finns nu "yttre" sidor, som alla medlemmar kommer åt och "inre" sidor, som endast styrelsemedlemmarna kommer åt.

Stiggruppen. Underhåll av stigar.

Stiggruppen har under 2013 bestått av följande medlemmar:

Göran Danielsson och Bodil Eriksson. Dessutom har Annika Lasmane Sundberg och herr Sundberg (vägvisare) samt Kenneth Jernheim (praktiska sysslor) varit adjungerade.

Under året har Stiggruppen haft flera möten för att fastställa behov av åtgärder för att förbättra framkomligheten på stigarna. Utgångspunkten har varit att stigarna i området skall förbli naturstigar och förbättringar skall göras på större stigar för att göra det enkelt att ta sig fram. En ny stig, Kuststigen, som går mellan Stora Sand och Björkviks Brygga har märkts ut (snitslar).

Ett par stigar har bytt namn för att underlätta. F.d. Käringstigen som går mellan Sjögrundsvägen och Klacknässtranden heter numera Klacknässtigen. Stigen från Klacknässtigen, som går via Klacknäsets Busshållplats till Klacknäsudd heter numera Klacknäsuddstigen.

En del vägvisare till stigarna har bytts ut. De nya vägvisarna är tydligare, bör hålla längre, är mer estetiska och har dessutom MSV ditmålet. Syftet var att byta ut alla vägvisare under året, men det har visat sig vara ett större jobb än förväntat och kommer att ta längre tid. Stigarna finns inlagda på kartblad som kommer att läggas upp på MSVs hemsida, medlemsdelen.

I samarbete med Skogsgruppen har slingor och stigar rensats från nedfallna träd, grenar och gjorts framkomliga. Skogsgruppen har också bistått Stiggruppen med produktion och utplacering av nio bänkar och en stol på olika väl frekventerade stigar och stränder.

Skyltar med information till besökare har köpts in och skall placeras vid våra stränder för att berätta att MSV är ägare, samt uppmana besökare att hjälpa till att hålla rent etc.

Strandgruppen.

Strandgruppen har bestått av följande medlemmar.

Martin Kalén sammankallande, Birgit Boldt, Birgit Lindberg, Göran Lindström, Anna Persson, Gisela Schillén Tell och Lena Strömdal.

I arbetet har även deltagit:

Erik Griffiths

Strandgruppen har under perioden haft 4 protokollförda möten.

Gruppen har på uppdrag av förra årsmötet tagit fram ett förslag till skötselplan för stränderna. Skötselplanen är ett levande dokument som presenterar planerade åtgärder för det kommande verksamhetsåret, för beslut på årsmötet. Strandgruppen ansvarar därefter för att genomföra åtgärderna enligt plan och ta fram en reviderad skötselplan till nästa årsmöte.

Gruppen har även diskuterat andra möjligheter och problem med strandområdena och arbetat för att ta fram lösningar för dessa. Fokus har varit att informera och samverka i positiv anda snarare än att ta fram förbud. Vid närmare analys har det visat sig att några upplevda problem är lågfrekventa och inte föranleder några särskilda insatser från gruppen, annat än att hålla bevakning inför eventuella framtida kraftsamlingar och åtgärder.

Gruppen har under året ombesörjt inköp av redskap i form av tre krattor, två hinkar och en grep samt beställt sju livbojar från Trygg-Hansa med tryck "BJÖRNÖ MSV". Vissa redskap förvaras genom strandgruppens medlemmars försorg och kan rekvireras för arbete på stränderna efter anmodan, grepen får av försäkringsskäl (skaderisk) aldrig förvaras på stranden.

Vånöbryggan.

Även i år har bryggan arrenderats av Vånö skärgårdsliv AB.

Många medlemmar har tagit vara på möjligheten att låta tillfälliga gäster lägga till vid bryggan vilket har varit uppskattat.

Bistro Björkvik har även i år lagt ut sin ponton utanför bryggan vilket har fungerat bra.

Utarennering av mark. Parkeringen.

Marken invid Stora Sand har även denna säsong arrenderats och skötts av KDEM AB. Marken har även i år utnyttjats till parkering. En solig och varm sommar har inneburit att intäkterna varit goda. Även denna säsong har bajamajor och sopkärl varit utplacerade och städning har genomförts med jämna mellanrum.

Det avtal som har funnits mellan KDEM AB och föreningen har sagts upp och en ny upphandling påbörjades i november 2013. Förfrågan skickades till sex företag inklusive KDEM AB.

Resultatet av upphandlingen redovisas under särskild punkt.

Filminspelningar och fotografering.

Våra stränder har även i år utnyttjats för reklamfilmsinspelningar och modedefotograferingar.

Vi har fått ett gott förhållande till de företag som vill utnyttja vår mark för dessa ändamål.

Särskilt avtal skrivs där företagen förbinder sig att ej åsamka skada i mark och på klippor, och att återställa till ursprungligt skick.

Valborg och midsommar.

Firades traditionsenligt, och med stor uppslutning, genom MSV:s försorg i samverkan med KDEM AB - Valborg i Käringviken med brasa och sång och Midsommar på parkeringen vid Stora Sand, med majstång, musik, lekar och lotteri etc.

Björkviks brygga.

Styrelsen har fortsatt att följa utvecklingen vid Björkviks brygga.

EKONOMI

Föreningens ekonomi är god.

Intäkterna blev över budget, vilket innebär ett stort överskott i det sammanlagda resultatet. Intäkterna har varit svåra att budgetera –parkeringsintäkterna har exempelvis varit avhängigt vädret kommande sommar och intäkter från markhyra vid filminspelningar mm är också omöjligt att förutse. Styrelsen föreslår därför att driftsavgiften ska beräknas i slutet av året, se avsnitt 21 Beslut om driftsavgift för 2014.

Intäkter.

Arrendeintäkterna från parkeringen blev 68 870 kr. Av sidointäkterna på 32 223 kr var 26 500 kr markhyra vid filminspelningar, 5 000 kr för Vånöbryggan och resterande 723 kr diverse småposter. Skogsintäkterna uppgick till 21 411 kr efter avdrag på 10 000 kr som föreningen i förtid tagit upp i taxeringen 2012. Föreningen har vidare en fordran på 71 529 kr som framtida skogsintäkt (kontantprincipen gäller för en sk avverkningsrätt med betalningsplan på minst två år). En avtalad ersättning på 37 527 kr för markintrång för nedgrävning av ledningar har erhållits från Vattenfall.

Kostnader.

Föreningens kostnader är i stort sett enligt budget med undantag för skogskostnaden 52 507 kr pga av att viss gallring tidigare lagts, se "Styrelsens arbete". Kostnaderna för tidigare lagda åtgärder belastade år 2013 medan intäkterna kommer föreningen till del först år 2014.

Förslag till disposition av föreningens vinst eller förlust

Till föreningsstämmans förfogande står följande vinstmedel i föreningen

Balanserade vinstmedel enligt stämmobeslut 2013	169 763,26
Årets resultat	<u>70 502,23</u>
Summa	240 265,49

Styrelsen föreslår att föreningens vinstmedel disponeras påföljande sätt

Avsättes till reservfond	5 000:00
Balanseras i ny räkning:	<u>235 265:49</u>
Summa	240 265,49

För den ekonomiska redovisningen hänvisas till efterföljande resultat- och balansräkningar med tillhörande redovisningsprinciper och noter.

Föreningen har som säkerhet för lån ställt pant i form av fastighetsinteckning inom 550 000 kr. Inga ansvarsförbindelser i övrigt finns.

Resultaträkning för 2013

	HELA ÅRET 2013	TOTALBUDGET 2013	BOKSLUT 2012	
RÖRELSEINTÄKTER				
Intäkter				
3110	Medlemsavgifter, exkl moms	98 400	98 160	97 920
3150	Arrende intäkter	68 870	30 000	30 940
3690	Övriga sidointäkter	32 223	0	14 972
3695	Skogsintäkter	21 411	0	0
3696	Erhållna bidrag/momsfritt	37527	0	0
Summa intäkter	258 431	128 160	143 832	
RÖRELSEKOSTNADER				
4130	Kostnader skog	-52 507	-6 000	-4 331
4140	Strand/vatten/fiske	-1 869	-1 000	0
4150	Kostnader parkering	0	0	-3 124
4160	Kostnader stigar	-5 744	-6 000	-13 069
4170	Viltvård	-5 644	-3 000	-1 502
4180	Informationsgruppen	0	-2 000	0
Summa rörelsekostnader	-65 764	-18 000	-22 026	
Föreningens kostnader				
5010	Lokalhyra	-880	-1 000	-880
5090	Möteskostnader	-2 081	-1 500	-498
5192	Försäkringar	-4 800	-6 187	-3 094
5991	Evenemang	-8 000	-8 000	-8 000
6071	Representation, avdragsgill	-1 260	0	0
6072	Representation, ej avdragsgill	-5 508	0	0
6110	Kontorsmateriel	-1 643	-3 000	-421
6150	Tryck/utskrift+distribution	-3 135	-2 000	-5 973
6230	Datakommunikation	-216	-400	-393
6250	Porto	-3 451	-8 000	-4 497
6410	Ekonomisk förvaltning	-20 935	-20 500	-18 461
6411	Administration, styrelseomkostn	-899	-5 000	-10 283
6430	Medlemsregister underhåll	-4 620	-6 000	-4 620
6440	Bolagsverket, uppdateringar	-900	-1 000	-972
6550	Konsultarvoden	0	0	-26 400
6570	Bankkostnader samt postbox	-4 459	-4 500	-4 060
6590	Övriga externa tjänster	-1 102	-5 000	-460
Summa föreningens kostnader	-63 889	-72 087	-89 012	
Förvaltningskostnader				
7221	Styrelsearvoden	-21 500	-20 000	-20 000
7223	Revisionsarvode	-2 000	-2 000	-2 000
7510	Sociala avgifter	-5 124	-7 300	-4 746
Summa kostnader för förvaltning	-28 624	-29 300	-26 746	
Avskrivningar				
7820	Avskrivningar brygga	-4 267	-4 267	-4 267
7830	Avskrivningar maskiner/inventarier	-5 571	-5 571	-5 571
Summa avskrivningar	-9 838	-9 838	-9 838	
Finansiella poster				
8310	Ränteutgifter	452	0	950
8410	Räntekostnader	-3 102	-4 000	-3 510
8423	Räntekostnader för skatter o avgifter	77	0	-129
Summa finansiella poster	-2 573	-4 000	-2 689	
Bokslutsdispositioner				
8886	Återföring naturvårdsavtal	3 300	3 300	3 300
Summa bokslutsdispositioner	3 300	3 300	3 300	
RESULTAT före skatt	91 043	-1 765	-3 179	
Skatter				
8910	Skatt på årets resultat	-20 541	0	-19 409
8920	Skatt tax 2010+2011	0	0	-24 765
Summa skatter	-20 541	0	-44 174	
ÅRETS RESULTAT	70 502	-1 765	-47 353	

Balansräkning för 2013

769603-6073 Björnö MSV Ek. för.

	ING BALANS 130101	DENNA PERIOD 130101-131231	UTG BALANS 131231
TILLGÅNGAR			
Anläggningstillgångar			
1130 Mark	1 700 000,00	0,00	1 700 000,00
1220 Inventarier	16 713,00	0,00	16 713,00
1221 Brygga	64 000,00	0,00	64 000,00
1228 Ack avskrivningar brygga	-4 267,00	-4 267,00	8 534,00
1229 Ack avskrivningar inventarier	-11 142,00	-5 571,00	-16 713,00
Summa anläggningstillgångar	1 765 304,00	-9 838,00	1 755 466,00
Omsättningstillgångar			
Fordringar			
1630 Skattekonto	195,00	5 101,00	5 296,00
1730 Förutbetalda försäkringspremier	3 187,00	-1 665,00	1 522,00
1790 Förutbetalda kostnader o uppl intäkter	14 900,00	-14 530,00	370,00
Summa fordringar	18 282,00	-11 094,00	7 188,00
Kassa och bank			
1930 Affärskonto	9 625,70	130 503,08	140 128,78
1940 Checkkonto	71 281,00	-19 969,00	51 312,00
1941 Merkonto Mellanskog	0,00	28 807,00	28 807,00
Summa kassa bank	80 906,70	139 341,08	220 247,78
Summa omsättningstillgångar	99 188,70	128 247,08	227 435,78
SUMMA TILLGÅNGAR	1 864 492,70	118 409,08	1 982 901,78
EGET OCH FRÄMMANDE KAPITAL			
Eget kapital			
2080 Insatser	-1 405 920,00	10 054,00	-1 395 866,00
2086 Reservfond	-38 000,00	-18 720,00	-56 720,00
2091 Balanserat resultat	-217 116,69	47 353,43	-169 763,26
2099 Årets resultat	47 353,43	-47 353,43	0,00
Beräknat resultat	0,00	-70 502,23	-70 502,23
Summa eget kapital	-1 613 683,26	-79 168,23	-1 692 851,49
Avsättningar			
2280 Upplupn int naturvårdsav 165000:-/50år	-132 100,00	3 300,00	-128 800,00
Summa avsättningar	132 100,00	3 300,00	-128 800,00
Långfristiga skulder			
2350 Långfr skuld Landshypotek AB	-71 200,00	36 800,00	-34 400,00
Summa långfristiga skulder	-71 200,00	36 800,00	-34 400,00
Kortfristiga skulder			
2440 Leverantörsskulder	-23 083,66	-1 790,34	-24 874,00
2510 Skatteskulder	0,00	-20 541,00	-20 541,00
2610 Utgående moms 25%	-35 590,00	-22 136,15	-57 726,15
2640 Ingående moms	40 614,22	-12 774,36	27 839,86
2840 Kortfristig låneskuld	0,00	-18 400,00	-18 400,00
2970 Förutbetalda intäkter	-1 450,00	700,00	-750,00
2990 Övr upplupna kostn och förutbet int	-28 000,00	-4 399,00	-32 399,00
Summa kortfristiga skulder	-47 509,44	-79 340,85	-126 850,29
SUMMA EGET OCH FRÄMMANDE KAPITAL	-1 864 492,70	-118 409,08	-1 982 901,78

Björnö MSV ek för – Redovisningsprinciper och noter m.m. (orgnr 769603-6073)

Belopp anges i kr om inget annat anges.

Föreningen tillämpar årsredovisningslagen och bokföringsnämndens allmänna råd.

Tillgångar och skulder har värderats till anskaffningsvärden om inte annat anges.

Avskrivning på inventarier

Avskrivning sker planenligt med en avskrivningstid baserad på beräknad livslängd på föreningens röjsåg och motorsåg (m.m) cirka 3 år och på föreningens brygga med en beräknad livslängd på 15 år.

Värdering av mark

Föreningens marktillgångar har värderats till dess anskaffningsvärden och är ej föremål för avskrivning. Marktillgångarna har ej åsatts något taxeringsvärde.

Fordringar

Fordringarna har efter individuell värdering upptagits till de belopp, med vilka de beräknas inflyta.

Avsättningar

Upplösning av avsättning för naturvårdsavtal sker planenligt på 50 år med 3 300 kr per år. Den ursprungliga avsättningen uppgick till 165 000 kr.

Omsättningstillgångar och kortfristiga skulder

Omsättningstillgångar och kortfristiga skulder består i allt väsentligt enbart av belopp, som förväntas återvinnas eller betalas inom tolv månader räknat från balansdagen.

Kortfristig låneskuld

Föreningens lån hos Landshypotek AB amorteras under närmaste 12 månader med 18 400 kr.

Långfristig skuld

Långfristig skuld består av belopp som förväntas betalas efter mer än tolv månader räknat från balansdagen.

Skatter

Årets skattekostnad redovisas i resultaträkningen. Efter avräkning av underskottsavdrag från år 2012 samt beaktande av ev icke avdragsgilla kostnader sker beskattning med 22 %.

Noter

Not 1 Avskrivningar	2013-12-31	2012-12-31
Ackumulerade avskrivningar	-15 409	-5 571
Årets avskrivning	-9 838	-9 838
	<u>-25 247</u>	<u>-15 409</u>
 Not 2 Förutbetalda kostnader o upplupna intäkter		
Uppbokad intäkt från mellanskog	0	10 000
Vattenprovtagning vidarefakturerad		4 900
Websida	80	0
Ränta Mellanskog	290	0
	<u>370</u>	<u>14 900</u>
	370	14 900

Not 3 Merkonto Mellanskog

Konto för utbetalda likvider gällande avverkningsrätt med betalningsplan. Per 31/12-13 återstår vidare av likvidfördelningen 71 529 kr (exklusive moms) som är en fordran MSV har vilken tas upp som intäkt först när fordran betalas ut (kontantprincipen är tillämplig för avverkningsrätt med en betalningsplan på minst två år).

Not 4 Mervärdeskatt

Utgående moms å intäkter	57 726	35 590
Ingående moms å kostnader	-27 840	-40 614
	<u>29 886</u>	<u>-5 024</u>

Not 5 Förutbetalda intäkter

För mycket inbetalda driftsavgifter	750	1 450
	<u>750</u>	<u>1 450</u>

Not 6 Upplupna kostnader o förutbetalda intäkter

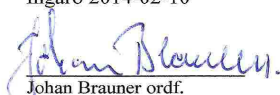
Upplupna styrelse/valberednings arvoden	21 500	20 000
Upplupna revisionsarvoden	2 000	2 000
Upplupna sociala avgifter å ovan	6 450	6 000
Upplupna bankkostnader	190	0
Upplupna arvoden för ekonomisk förvaltning	2 259	0
Fordran av moms	<u>32 399</u>	<u>28 000</u>

Not 7 Eget kapital

	Insatser	Reservfond	Balanserat resultat	Årets resultat
Vid årets början	1 405 920	38 000	217 116	-47 353
Resultatdisposition enligt stämmobeslut			-47 353	47 353
Under året	-10 054	18 720		
Årets resultat				70 502
Vid årets slut	<u>1 395 866</u>	<u>56 720</u>	<u>169 763</u>	<u>70 502</u>

18 720 kr avser insatser för f.d. medlemmar som förts från Insatser till Reservfond och inbetalda insatser är 8 666 kr, vilket ger -10 054 kr nettoförändring under Insatser. För nya medlemmar som delat upp betalningen av insatsen återstår 7 334 kr att erlagga kommande år.

Ingarö 2014-02-10


Johan Brauner ordf.

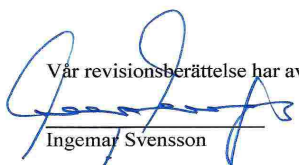

Lars Persson Kassör.


Göran Danielsson V ordf.


Bodil Eriksson Sekreterare


Linnéa Byström Ledamot


Kjell Appelgren Ledamot.


Ingemar Svensson


Jan Ivarsson

Vår revisionsberättelse har avgivits den 16 februari 2014 beträffande denna årsredovisning.

Revisionsberättelse

Till Föreningsstämman i Björnö MSV ek för 2014, (orgnr 769603-6073).

Rapport om årsredovisningen

Vi har reviderat årsredovisningen för Björnö MSV ek för avseende räkenskapsåret 1 januari – 31 december 2013.

Styrelsens ansvar för årsredovisningen

Det är styrelsen, som har ansvaret för att upprätta en årsredovisning som ger en rättvisande bild enligt årsredovisningslagen och för den interna kontroll, som styrelsen bedömer är nödvändig för att upprätta en årsredovisning, som inte innehåller väsentliga felaktigheter, vare sig dessa beror på oegentligheter eller på fel.

Revisorernas ansvar

Vårt ansvar är att uttala oss om årsredovisningen på grundval av vår revision. Vi har utfört revisionen enligt god revisionsd i Sverige. Det innebär att vi planerar och utför revisionen för att uppnå rimlig säkerhet i att årsredovisningen inte innehåller väsentliga felaktigheter.

En revision innefattar att genom olika åtgärder inhämta revisionsbevis om belopp och annan information i årsredovisningen. Revisorn väljer vilka åtgärder som ska utföras, bland annat genom att bedöma riskerna för väsentliga felaktigheter i årsredovisningen, vare sig dessa beror på oegentligheter eller på fel. Vid denna riskbedömning beaktar revisorn de delar av den interna kontrollen, som är relevanta för hur föreningen upprättar årsredovisningen för att ge en rättvisande bild i syfte att utforma granskningsåtgärder som är ändamålsenliga med hänsyn till omständigheterna, men inte i syfte att göra ett uttalande om effektiviteten i föreningens interna kontroll. En revision innefattar också en utvärdering av ändamålsenligheten i de redovisningsprinciper, som har använts och av rimligheten i styrelsens uppskattningar i redovisningen, liksom en utvärdering av den övergripande presentationen i årsredovisningen.

Vi anser att de revisionsbevis vi har inhämtat är tillräckliga och ändamålsenliga som grund för våra uttalanden.

Uttalanden

Enligt vår uppfattning har årsredovisningen upprättats i enlighet med årsredovisningslagen och ger en i alla väsentliga avseenden rättvisande bild av föreningens finansiella ställning per den 31 december 2013 och av dess finansiella resultat för året enligt årsredovisningslagen. Förvaltningsberättelsen är förenlig med årsredovisningens övriga delar.

Vi tillstyrker därför att föreningsstämman fastställer resultaträkningen och balansräkningen för föreningen.

Rapport om andra krav enligt lagar och andra författningar

Utöver vår revision av årsredovisningen har vi även reviderat förslaget till dispositioner beträffande föreningens vinst eller förlust samt styrelsens förvaltning för Björnö MSV ek för avseende räkenskapsåret.

Styrelsens ansvar

Det är styrelsen som har ansvaret för förslaget till dispositioner beträffande föreningens vinst eller förlust, och det är styrelsen, som har ansvaret för förvaltningen enligt lagen om ekonomiska föreningar.

Revisorernas ansvar

Vårt ansvar är att med rimlig säkerhet uttala oss om förslaget till dispositioner beträffande föreningens vinst eller förlust och om förvaltningen på grundval av vår revision. Vi har utfört revisionen enligt god revisionsd i Sverige.

Som underlag för vårt uttalande om styrelsens förslag till dispositioner beträffande föreningens vinst eller förlust har vi granskat om förslaget är förenligt med lagen om ekonomiska föreningar.

Som underlag för vårt uttalande om ansvarsfrihet har vi utöver vår revision av årsredovisningen granskat väsentliga beslut, åtgärder och förhållanden i föreningen för att kunna bedöma om någon styrelseledamot är ersättningskyldig mot föreningen. Vi har även granskat om någon styrelseledamot på annat sätt har handlat i strid med lagen om ekonomiska föreningar, årsredovisningslagen eller föreningens stadgar.

Vi anser att de revisionsbevis vi har inhämtat är tillräckliga och ändamålsenliga som grund för våra uttalanden.

Uttalanden

Vi tillstyrker att föreningsstämman disponerar årets resultat enligt förslaget i förvaltningsberättelsen och beviljar styrelsens ledamöter ansvarsfrihet för räkenskapsåret.

Ingarö den 16 februari 2014

Ingemar Svensson

(Av Björnö MSV ek för ordinarie föreningsstämma 2013-03-12 utsedda revisorer.)

Jan Ivarsson

(Av Björnö MSV ek för ordinarie föreningsstämma 2013-03-12 utsedda revisorer.)

9. BESLUT ANGÅENDE

- a) Fastställande av resultat och balansräkning
- b) Dispositioner beträffande föreningens resultat enligt fastställd balansräkning

10. FRÅGA OM STYRELSENS ANSVARSFRIHET FÖR DEN TID REVISIONEN OMFATTAR

11. FÖREDRAGANDE AV STYRELSENS UTREDNING GÄLLANDE DIKEN OCH DRÄNERINGAR. (BILAGA 1)

12. ANTAGANDE AV STYRELSENS FÖRSLAG TILL SKÖTSELPLAN AV STRÄNDER (BILAGA 2)

13. REDOVISNING AV UPPHANDLING PARKERINGSSKÖTSEL (BILAGA 3)

14. BESLUT GÄLLANDE PARKERING

Omröstning: Antagande av styrelsens förslag 1) eller 2)

15. BEHANDLING AV INKOMNA MOTIONER

15.1 MOTION ANGÅENDE SKOGSVÅRDSÅTGÄRDER

2013-12-22

Bakgrund till motionen

Under 2013 har flera större skogsvårdsåtgärder vidtagits på MSV:s marker i enlighet med skogsvårdsplan och tidigare stämmobeslut. Det syns att den första etappen av dessa har planerats och genomförts med omsorg och de flesta trädfällningar/gallringar verkar ha varit välmotiverade, både från estetisk/rekreativ synpunkt och utifrån behovet att möjliggöra för övriga träd att tillväxa och skapa en långsiktigt fin skogsmiljö. Ett extra plus var det trevliga initiativet att samtidigt utnyttja virket till att tillverka soffor. Det märks på resultatet att styrelsen här måste ha haft ett tätt samarbete med entreprenören Mellanskog. Arbetet utfördes också så att det inte alls uppstod några märkbara körskador. Beröm för detta arbete!

Styrelsen uppmärksammade att skogsvårdsåtgärderna skulle leda till en ekonomisk vinst som med de nya reglerna skulle behöva beskattas. Styrelsen beslöt därför, vilket man informerade om på anslagstavlorna och på hemsidan, att man under 2013 även skulle genomföra de två större skogsvårdsåtgärder som enligt skogsvårdsplanen fanns kvar att genomföra (området 30 mellan Slingerstigen och Lilla Sand samt i området 29 norr om den stig som går mellan Idalsvägen och Klacknäset). Även om det inte fanns ett direkt årsmötesbeslut på att åtgärda dessa nya områden så överensstämde åtgärderna med den av årsmötet tidigare beslutade skogsvårdsplanen.

Nu brast tyvärr helt uppenbart något i kommunikationen mellan styrelsen och entreprenören. Om de nya åtgärderna av budgetskäl måste genomföras med kort planerings- och insatstid innan årsskiftet så har det säkert inverkat. I de genomförda skogsåtgärderna ser man inte längre den tidigare omsorgen i detaljer och avverkningarna/röjningarna verkar nästan uteslutande ha skett utifrån ett traditionellt skogstänkande om maximal framtida virkestillväxt. Trots styrelsens löfte röjdes den siktrida som

skulle sparas utefter Mörtviksvägen till skydd för promenader på stigen. Inga snitslade hyggesgränser fanns synliga innan åtgärderna påbörjades vad jag kommer ihåg. Samtidigt gjordes det fatala misstaget att hämta ut det avverkade tunga virket med en traditionell timmerlastare på ofrusen blöt mark, förstås med körskador som följd. Alltså samma misstag som vi förra året har kunnat se skedde i skogsområdet strax norr om Vargstigen. Inte heller där fanns det något direkt att klaga på själva avverkningarna men när så det fällda virket skulle hämtas ut på hösten så kördes marken fullständigt sönder. På min arbetsplats log en skogsvårdshandläggare den gången bara lite snett och sa "Igen?" och jag försökte därför även varna styrelsen för att det skulle kunna hända igen på våra marker.

Skogsföretagen är vana vid att avverka i produktionsskogar och måste styras hårt när det gäller värdena i rekreationsområden och skogar med speciella naturvårdsintressen. Några körskador i lingonmarker anser de annars inte som betydelsefulla. Felaktiga uttalanden som att "en bättre skog växer snart upp igen" och "körskadorna är borta om något år" är i sådana lägen tyvärr fortfarande vanliga från skogsnäringens sida.

Enligt MSV:s stadgar är huvudsyftet med vårt markinnehav, som till största delen består av skogsmark, att slå vakt om och utveckla markernas natur- och rekreationsvärdena. Att ha en ytterst god kontroll över avverkningar och röjningar och att kunna minimera skador på mark och natur är då den klart viktigaste uppgiften för MSV:s styrelse. Om valet står mellan att skatta bort en del av en uppkommen vinst eller snabbt genomföra en otillräckligt kontrollerad skogsåtgärd borde därmed valet också vara givet. Krav på användandet av små lastare med lågt marktryck borde i ett sånt ekonomiskt gott läge också ha kunnat ställas. Om inte kunden kräver det så kommer Mellanskog inte heller att tillhandahålla sådana maskiner.

Jag förutsätter att avtalet med Mellanskog för den andra etappen hann göras skriftligt men hur noga de här aktuella frågorna reglerades i avtalet och om Mellanskog faktiskt kan sägas ha brutit mot några avtalsbestämmelser vet jag inte. Inte heller om det fanns några viten eller om hur eller när avräkning sker mellan kostnader och de intäkter som vi får av skogen. Det vill säga om vi har kvar någon hållhake på entreprenören efter det genomförda arbetet.

Strax efter att skadorna hade skett stötte jag av en slump på den unga föraren till lastaren och uttryckte förstås att jag tyckte det var synd att det inte hade gått att vänta med att hämta ut virket. Han sa att det bestämde Mellanskog och de brukade hämta i turordning. Om föraren var anställd av en underentreprenör till Mellanskog innebär det att styrelsen bara kan ha haft ännu sämre möjligheter att styra arbetet. Dessutom hade föreningen enligt föraren visst sagt till om att riset, som de normalt körde på, skulle tas bort. Det är riktigt att man normalt lämnar kvar ris i skogen i ett par år, för att återföra näringsämnen till marken, men på välbesökta rekreationsmarker får det ändå, om det kan ske utan körskador förstås, vara lämpligt att ta bort riset.

Jag har vid kontakter med styrelsen förstått att den ämnar försöka få till en återplantering utefter Mörtviksvägen och att Mellanskog antagligen även kommer att försöka åtgärda de värsta körskadorna nedanför Slingerstigen. Förhoppningsvis är därför dessa skador till vissa delar reparerade till årsmötet. Men nu är det strax jul och nyår och sista motionsdag är den 6 januari så min motion innehåller ändå yrkande om bland annat just dessa åtgärder (se nedan). Om några av åtgärderna vid tiden för årsmötet har kunnat genomföras så är det ju bara så mycket bättre. Ett önskemål är att styrelsen själv tar initiativet och tidigt försöker upplysa om de problem man har haft och vilka åtgärder man planerar via den nu annars helt förträffliga hemsidan.

Jag förstår att styrelsen har agerat i bästa välmening och med omsorg om medlemmarnas pengar. Även om det enligt skogsvårdsplanen nu inte återstår många skogsvårdsåtgärder de närmaste åren hindrar det inte att det är viktigt att dra lärdomar av det inträffade för att förhindra en framtida

upprepning. Eftersom det inträffade är mera regel än undantag i skogsbranschen vore det bra om årsmötet ville anta riktlinjer för framtida styrelser när det gäller avtalsskrivande om skogsvårdsåtgärder.

Yrkanden

Jag yrkar att stämman beslutar;

1. att nyplantering av insynsskydd i form av en ridå med ungräd ska ske utefter Mörtviksvägen i område 29 innan sommaren 2014 och att åtgärden i första hand ska betalas och med omsorg genomföras av Mellanskog.
2. att nu uppkomna körskador i största möjliga utsträckning ska åtgärdas innan växtsäsongen 2014 och att detta i första hand ska betalas och med omsorg genomföras av Mellanskog.

För framtida åtgärder:

3. att styrelsen tillser att man snabbt kan lägga ut information om viktigare händelser, problem och åtgärder på hemsidan.
4. att alla avtal om skogsvårdsåtgärder ska vara skriftliga och:
 - ha krav på att körskador av ett visst djup ska åtgärdas av entreprenören inom rimlig tid.
 - innehålla lämpligt utformade viten av tillräcklig storlek.
 - innehålla förbud mot att avverkade stockar hämtas annat än på ordentligt tjälad mark, alternativt om detta inte uppkommer inom rimlig tid föreskriva att endast bredhjulade små lastare med lågt marktryck får användas.
 - ha krav på att alla hygges- och röjningsgränser ska vara tydligt utmärkta i terrängen i god tid innan skogsvårdsåtgärder genomförs.
 - inte genomföras utan ett tydligt årsmötesbeslut.

Med vänliga hälsningar

Svante Lundquist
Vargstigen 5
134 67 Ingarö
0733 -52 47 19

Styrelsens bedömning.

Punkt 1. Styrelsen har påbörjat planering av nyplantering av insynsskydd mot Klacknäs vägen samt planering av nyplantering inom *de avdelningar* där så behövs. (se verksamhetsplan) Syftet är att på sikt få en olikåldrig blandad skog i enlighet med den skogsplan som utarbetats av Skogsstyrelsen. Skogsstyrelsens experter har vidtalats som rådgivare rörande nyplantering.

Punkt 2. Styrelsen arbetar aktivt i samarbete med entreprenör med att körskador åtgärdas och beräknar att det skall vara klart under 2014. Återstående område är område 5.

Punkt 3. Styrelsens ambition är att snabbt informera medlemmarna om vad som händer och styrelsen har under hösten använt en kombination av meddelande på anslagstavlor och hemsidan för aktuell information. Styrelsen har funnit att denna modell har fungerat väl.

Punkt 4. Styrelsen är överens med motionären att avtalen om skogsvårdsåtgärder skall vara skriftliga vilka de även är.

Entreprenören skall ansvara för onormala körskador vilket även gäller.

Att uttagning av virke sker vid lämplig tidpunkt, då markskador minimeras såsom skogsvårdsplanen föreskriver, vilket har följts i största möjliga utsträckning.

Att hygges- och röjningsgränser skall vara utmärkta i terrängen i förväg, så medlemmar kan se hur planeringen ser ut.

Detta har skett men problem med att medlemmar/icke medlemmar har tagit ner (satt upp andra) markeringar har funnits.

Att årsmötesbeslut skall föregå skogsvårdsåtgärder som inte ses som akuta.

Frånsteg har skett vid den senaste åtgärden vilket har beskrivits och meddelats på anslagstavlor och på hemsidan. Orsak och anledning har meddelats i god tid innan åtgärden utfördes.

Motionen anses härmed besvarad.

15.2 MOTION ANGÅENDE FISKEREGLER (1)

Motion till MSV:s styrelse till årsmötet 2014

Med avseende på diskussion och beslut på 2013 års årsmöte beträffande fiskeregler på MSV:s vattenområde föreslår MSV:s fiskegrupp följande ändring.

Punkterna 6 och 7 skall utgå.

Regler utfärdade av Länsstyrelsen i Stockholms Län skall gälla vilket framgår av fiskereglernas punkt 5.

Fiskegruppen yrkar att MSV:s årsmöte godkänner ovanstående motion.

Fiskegruppen i MSV

Styrelsens bedömning.

Inför årsmötet som hölls 2013 hade en arbetsgrupp arbetat med frågan på uppdrag av tidigare årsmöte. Det var då styrelsens uppfattning att de regler som presenterades var fullständigt täckande.

Denna uppfattning kvarstår efter att styrelsen ytterligare har satt sig in i frågan.

De punkter som beslutades som tillägg till MSVs fiskeregler återfinns i den fiskeguide

som ges ut av Länsstyrelsen, Sportfiskarna och Stockholms stad. Denna guide är tillgänglig på MSV,s hemsida.

Punkterna 6 och 7 framgår av bilaga 4 Fiskeregler för MSVs fiskeområde.

Styrelsens förslag till beslut.

Att motionen tillstyrkes

15.3 MOTION ANGÅENDE FISKEREGLER (2)

Motion till MSV:s årsmöte 2014

Till förra årets årsmöte lade MSV:s fiskegrupp fram ett förslag till fiskeregler att gälla för MSV:s medlemmar vid fiske på MSV:s vatten. Vid mötet framförde en person synpunkter och fick årsmötet att besluta om tillägg i de föreslagna fiskereglerna så att de i några fall innebar väsentliga inskränkningar i rätten att fiska. Det får mig att fundera över några saker.

Det ena är hur mycket ett framlagt förslag får ändras vid sittande årsmöte innan förslaget bör återtas, omarbetas och på nytt läggas fram vid nästa årsmöte. Jag ser det som en demokratifråga. Handlingar skickas ut inför ett årsmöte för att medlemmarna ska kunna se vilka frågor som ska behandlas och vilka beslut som skall fattas. Om nya frågeställningar kommer upp på mötet och beslut fattas så tar man ifrån icke närvarande medlemmar möjligheten att föra fram sina synpunkter. MSV:s styrelse och sittande ordförande på årsmötet bör tänka lite på detta i fortsättningen.

Det andra gäller fiskereglerna i sig. Här tillsätter styrelsen en arbetsgrupp med både fiskare och ickefiskare för att arbeta fram ett förslag till fiskeregler. Arbetsgruppen har avsatt tid att jobba med

detta och på årsmötet upptar frågan också tid. Det bör tilläggas att det här rör fiske med nät vilket endast ett fåtal av MSV:s medlemmar ägnar sig åt. Länstyrelsen i Stockholms län utfärdar fiskeregler att gälla i deras vatten. Vad gör MSV:s vatten så unika att de måste ha egna, strängare och mer detaljerade regler? Att MSV har egna regler innebär också att fiskereglerna måste ses över varje år eftersom vissa av Länstyrelsens regler t ex vilka fiskar som inte får fiskas måste följas. Är det inte bättre, enklare och tidsbesparande att följa Länstyrelsens befintliga regler och slippa ägna tid åt denna fråga i arbetsgrupp och på varje årsmöte?

Jag föreslår att

Årsmötet beslutar att i fortsättningen de av Länstyrelsen i Stockholms län utfärdade fiskereglerna skall gälla för de medlemmar som fiskar på MSV:s vatten.

Ingarö den 5 januari 2014

Eva Lindkvist
Björnö 1:32
Idalsvägen 48
Tel 08-848212

Styrelsens bedömning.

Styrelsen delar motionärens åsikter vad gäller ändringar i de förslag som framläggs vid ett årsmöte. I övrigt hänvisar vi till det svar som lämnats till motion 17,2

Styrelsens förslag till beslut.

Att motionen tillstyrkes

15.4 MOTION ANGÅENDE IORDNINGSTÄLLANDE AV STIG

Jag tycker att föreningen ska sätta av pengar för att röja en stig från pumphuset vid Brunskärsvägen mot Lillskärsvägen. Där fanns tidigare en stig som helt skövlades vid avverkningen och detta har nu drastiskt försämrat våra möjligheter att ta oss ut i skogen.

Jan Ivarsson
Brunskärsvägen 6

Styrelsens bedömning.

Styrelsen är medveten om de skador som har uppstått i samband med avverkning i område 5. Det ingår i styrelsens planer att iordningställa markskador och återställa ovan nämnda stig. Området bevakas även med tanke på nyplantering i området för att säkerställa en gynnsam utveckling.

Styrelsens förslag till beslut.

Att motionen bifalles

15.5 MOTION ANGÅENDE IORDNINGSTÄLLANDE AV LEKPLATS

Hej,
Som nyblivna medlemmar (ansökan inskickad förra veckan), insänder vi följande motion.

Vi vill föreslå att det bildas arbetsgrupp för att utreda möjligheterna till en modern lekplats i vårt område till glädje naturligtvis för nuvarande och kommande barnfamiljer, men även att fungera som naturlig mötesplats för småbarnsföräldrar.

Mvh,
Mikael och Annelie Broomé, Rögrundsvägen 3

Styrelsens bedömning.

En motion om lekplats lades fram vid årsmötet 2010 och avslogs med motiveringen att det inte är förenligt med föreningens stadgar att bekosta och driva lekplatser i området.

Däremot framfördes förslag om att föräldrar i området slöt sig samman och bekostade samt anordnade en lekplats på en av föreningen upplåten plats för ändamålet.

Det ligger dock ej inom styrelsens mandat att besluta om en sådan plats utan frågan måste avgöras av en årsstämma.

En av föräldrar bildad arbetsgrupp bör därför utarbeta ett detaljerat förslag, med beskrivning av utseende och plats, som kan presenteras för en årsstämma.

Styrelsens förslag till beslut.

Att motionen avslås

15.6 MOTION ANGÅENDE FLER TOALETTER RUNT VÅRA STRÄNDER

Jag tycker att det behövs flera toaletter runt stränderna och att det måste skyltas att de finns och var de finns. Som det varit nu så har de stått gömda så folk har ju utträttat sina behov alldeles i närheten förmodligen för att de inte vetat om att de finns toaletter. Jag tycker att det bör finnas de två som finns nu plus åtminstone 2 till i så nära anslutning till stränderna som möjligt. Jag vet i skrivande stund inte vem som står för kostnaderna för dessa men borde inte kommunen ta en del av ansvaret när de märker ut dessa bad i sina broschyrer?

Jan Ivarsson
Brunskärsvägen 6

Styrelsens bedömning.

Styrelsen kommer under våren att se över behovet av toaletter och deras placeringar.

Utplacering av toaletter har sedan ett antal år skötts av den entreprenör som har svarat för parkeringen.

Detta har skett i samråd med styrelsen. Behovet av antal har diskuterats, men det har ansetts att vi har haft en god täckning. Ett problem som finns är att placeringen av toaletterna är beroende av möjligheten att komma åt med bil för tömning och därför är det svårt att ha dom strandnära.

MSV kommer enligt styrelsens förslag inför 2014 sköta toaletter och sophantering i egen regi och arbetar därför med dessa frågor.

Från kommunens sida finns inget intresse av att bekosta detta.

Motionen anses härmed besvarad

16. STYRELSENS FÖRSLAG TILL VERKSAMHETSPLAN FÖR 2014

Styrelsen.

Styrelsens arbete kommer att inrikta sig på att iordningställa en handbok för styrelsens arbete.

Vi anser det vara viktigt att skapa ett flödesschema över de rutiner som styrelsen möter under året.

När nya styrelsemedlemmar tillträder är det svårt att ha en överblick över vad som skall göras när och hur. Detta arbete kommer att utföras i samråd med revisorer och det företag som sköter vår administration.

I övrigt upprepar vi texten från förra årets verksamhetsplan. "arbetet kommer mestadels att skötas i de olika grupperna. I varje grupp ingår en styrelsemedlem som leder arbetet och rapporterar till styrelsen där de olika frågorna behandlas på styrelsemötena. Vi i styrelsen ser **gärna att dessa grupper kan rekrytera nya medlemmar som är intresserade av att delta i föreningens arbete. Är Du villig att arbeta i någon av grupperna så anmäl Dig till respektive grupp.**"

Efter de insatser som gjorts i skogen under åren 2011- 2013 anser styrelsen att inga fler större insatser, utöver planteringsåtgärder gällande avd. 5, 17, 20 och 29 (bilaga 6), skall göras under 2014. Styrelsen fortsätter att fullfölja skogsvårdsplanen.

Skogsvårdsgruppen.

Förslag till plan för skogsgruppens arbete år 2014 och 2015

Eftersom skogsgruppens arbete bygger på frivilliga insatser och arbetet är väderberoende är det svårt att exakt ange vad som kan utföras under ett visst år. Skogsgruppen har därför valt att i planen ta med åtgärder som väntas bli genomförda år 2014 eller 2015. Åtgärderna upptas nedan i avdelningsordning, som inte är det samma som planerad genomförandeordning.

I vilken tidsordning skogsgruppen tar sig an planerade åtgärder bestäms av väder, vilka som kan arbeta en viss dag etc.

Avdelning 7 - Mellan Krokholmsvägen och Björkviksvägen, i anslutning till norra delen av Östra stigen. Åtgärdsförslag – Glesa ut i stamrika partier med yngre tall. Frihugning av grova tallar från skuggande träd, främst gran.

Avdelning 12 – Mellan Krokholmsvägen och Björkviksvägen, i anslutning till södra delen av Östra stigen. Åtgärdsförslag – Glesa ut i täta grupper med unga tallar.

Avdelning 16 - Mellan tennisbanan, parkeringen och Klacknäs vägen. Åtgärdsförslag – Røj i de täta ungsogsgrupperna till c:a 2 m mellan stammarna.

Avdelning 19 - Mellan tennisbanan, parkeringen och Stora Sand. Åtgärdsförslag – Utglesning av de yngre tallarna till c:a 2 m mellan stammarna. Mycket har redan röjts men en del återstår, särskilt mot Grönövägen.

Avdelning 29 – söder om Klacknäs vägen. Åtgärdsförslag – Røjning där det är för stamrikt. På sina ställen är det bara någon decimeter mellan tallar med diameter 2-5 cm. Viss røjning av sly i delar av avdelning 29 som gallrats för flera år sedan.

Avdelning 32 – söder om Klacknäs vägen. Åtgärdsförslag – Røjning av sly.

Avdelning 33 – söder om vägen mellan reningsverket och lekplatsen och mellan reningsverket och Lotsudden. Åtgärdsförslag – Vid behov røjning av sly.

Alla stigar - Åtgärdsförslag – Vid behov röja sly för en god framkomlighet.

Inför Valborg – Åtgärdsförslag – Dra grövre stammar och ris från röjda avdelningar där det behöver ”städas”. Stammar och ris läggs på brasan.

Skogsgruppen kommer vidare att medverka vid plantering på berörda avdelningar.

Stiggruppen.

Förutom det årliga underhållet med röjning och borttagning av sly för säkringen av framkomligheten på våra stigar, är målsättningen för stiggruppen att:

- Slutföra arbetet med utbyte och komplettering av våra vägvisare/skyltar. (helst under våren)
- Märka ut kuststigen – mellan Stora Sand och Björkvik – mer permanent med vita färgklickar på lämpliga träd och berg. (snittslarna försvinner)
- Komplettera en del diken med ”broar” (ex.vis Per Albin Stigen över Klacknäs vägen)
- Varsamt komplettera Klacknässtigen (mellan Sjögrundsvägen och Klacknäset) med flera spänger respektive utfyllnad & flis, med ambitionen att barnvagn / skrinna ska kunna användas. (Spänger finns som klarar översvämningar, men rotproblemen kvarstår). Detta ska också ses som ett test som vid behov kan användas på andra ställen framöver.

Detta kräver dock att vi får assistans och vi hoppas därför få förstärkning i gruppen eller vid behov. Meddela intresse.

Vi har också en fundering om en ”stigarnas dag” under året, där målet är att kunna stifva bekantskap med stigarna under trevliga former. Sondering sker på årsmötet.

Viltvårdsgruppen.

Likt tidigare år kommer gruppen att undersöka och kartlägga förekomsten av räv- och grävlingssgryt i våra och närliggande områden.

Utfodring av vilt skall ske endast om den kommande vintern blir mycket kall och snörik.

Detta har även varit fallet under tidigare vintrar.

Utfodringsplatserna skall ligga så långt som möjligt från bebyggelse och vägar .

Vi ber medlemmarna att rapportera förekomst av vilt som är alltför närgångna på tomter och vägar. Detta för att vi skall kunna bedöma vilket antal av olika arter som finns i vårt närområde och för att kunna utföra erforderliga åtgärder om dessa blir alltför störande.

Fiskegruppen.

För år 2014 kommer gruppen att följa upp uppgifterna om minskad förekomst av havsöring och även följa upp skarvstammens och sälstammens utveckling.

Uppgifter om detta kan erhållas av exempelvis Länsstyrelsen i Stockholms län.

Uppgifter om förekomst av andra fiskarter kommer även att undersökas.

Bevakning av trollingfiske skall ske.

Upprättande av en korrekt karta över MSV:s vatten skall ske snarast och läggas ut på hemsidan och anslås på informationstavlorna. Privata vattenområden skall utmärkas på denna.

Strandgruppen.

Under 2014 kommer strandgruppen, förutom det löpande arbetet med att genomföra skötselplanen, fokusera på följande frågor.

- Allmänna städdagar: utreda lämpliga datum för en allmän städdag på våren och en på hösten.
- Käringsviken: utlopp av stor volym näringsrikt dagvatten från ett stort upptagningsområde i föreningens och grannmarkens marker ger stor tillväxt av vass, vilket upplevs som ett problem. Vi tänker utreda om och i så fall hur vassens utbredningsområde behöver/skall begränsas. Undersöka möjligheten att begränsa utloppsvolymen av dagvatten.
- Lilla Sand: utreda iordningställande av eldplats eller eldplatser för att stävja eldning på klippor, strand och i skog. Samverka med stig- och informationsgruppen kring informationsskyltar för stränderna.
- Lilla och Stora sand: utreda problem med erosion kring trädrötter i sanden nära stranden och möjliga åtgärder för att förhindra detta.
- Björkviks havsbad: Undersöka möjligheterna till samarbete med Värmdö kommun, Bistro Björkvik och dykarna, främst kring städning och sophantering.

Vånöbryggan.

Styrelsen planerar inte att förändra de avtal som idag finns mellan Vånö Skärgårdsliv AB och Björkviks Havsbad AB. Bryggan kommer att hyras ut under samma villkor som idag.

Informationsgruppen.

Medlemsansvarige fortsätter med medlemsrekryteringen och ajourföring av medlems- och icke medlemsmatriklarna.

Medlemsansvarige ser till, att alla betalar in årets medlemsavgift.

Medlemsansvarige ska försöka nå de mäklare, som arbetar i vårt område, för att informera dessa om MSV så att de kontrollerar om fastigheten är medlem i MSV. De ska även kunna upplysa om föreningen för presumtiva medlemmar.

Hemsidesansvarige fortsätter med förnyelsen av hemsidan.

Målet är, att det på hemsidan alltid ska finnas aktuell information om vad som händer i föreningen.

Valborg och midsommarfirande.

Det är tradition i föreningen att MSV verkar för att medlemmarna kan fira valborg och midsommar.

Det är även i år styrelsens avsikt att verka för att dessa helger skall kunna firas sedvanligt.

Styrelsens förslag till beslut

Att stämman godkänner att styrelsen arbetar vidare i enlighet med den presenterade verksamhetsplanen.

**17. ANTAGANDE AV STYRELSENS FÖRSLAG TILL
VERKSAMHETSPLAN 2013**

18. BESLUT OM BUDGET FÖR 2014**Styrelsens förslag till budget för 2014**

	BUDGETFÖRSLAG OMS%		FG ÅRS BOKSLUT OMS%		
	2014		2013		
RÖRELSEINTÄKTER					
Intäkter					
3110	Medlemsavgifter, exkl moms	0	0,0	98 400	38,1
3150	Arrende intäkter	290 000	91,2	68 870	26,6
3690	Övriga sidointäkter	0	0,0	32 223	12,5
3695	Skogsintäkter	27 856	8,8	21 411	8,3
3696	Erhållna bidrag/ moms fritt	0	0,0	37 527	14,5
	Summa intäkter	317 856	100,0	258 431	100,0
SUMMA RÖRELSEINTÄKTER		317 856	100,0	258 431	100,0
RÖRELSEKOSTNADER					
Kostnader verksamhetsgrupperna					
4130	Kostnader skog	-20 000	6,3	-52 507	20,3
4140	Strand/vatten/fiske	-3 400	1,1	-1 869	0,7
4151	Sophämtning	-6 700	2,1	0	0,0
4152	Bajamajor	-18 000	5,7	0	0,0
4160	Kostnader stigar	-26 000	8,2	-5 744	2,2
4170	Viltvård	-5 000	1,6	-5 644	2,2
4180	Informationsgruppen	-1 500	0,5	0	0,0
4190	Löner för städning stränder	-53 000	16,7	0	0,0
4196	Sociala avgifter ovan löner	-12 000	3,8	0	0,0
	Summa verksamhetsgrupperna	-145 600	45,8	-65 764	25,4
Driftskostnader för samfärd mark					
5010	Lokalhyra	-1 000	0,3	-880	0,3
5090	Möteskostnader	-1 500	0,5	-2 081	0,8
5192	Försäkringar	-4 200	1,3	-4 800	1,9
5991	Evenemang	-8 000	2,5	-8 000	3,1
6071	Representation, avdragsgill	0	0,0	-1 260	0,5
6072	Representation, ej avdragsgill	0	0,0	-5 508	2,1
6110	Kontorsmaterial	-3 000	0,9	-1 643	0,6
6150	Tryck/utskr + distribution	-2 000	0,6	-3 135	1,2
6230	Datakommunikation	-400	0,1	-216	0,1
6250	Porto	-4 000	1,3	-3 451	1,3
6410	Ekonomisk förvaltning	-20 500	6,4	-20 935	8,1
6411	Administration, styrelseomkostnader	-8 000	2,5	-899	0,3
6430	Medlemsregister underhåll	-6 500	2,0	-4 620	1,8
6440	Bolagsverket - uppdateringar	-1 000	0,3	-900	0,3
6570	Bankkostnader samt postbox	-4 500	1,4	-4 459	1,7
6590	Övriga externa tjänster	-6 000	1,9	-1 102	0,4
7221	Styrelsearvode	-35 000	11,0	-21 500	8,3
7223	Revisionsavgifter	-3 500	1,1	-2 000	0,8
7510	Sociala avgifter	-7 384	2,3	-5 124	2,0
8310	Ränteintäkter	0	0,0	452	0,2
8410	Räntekostnader	-2 000	0,6	-3 102	1,2
8423	Räntekostn för skatter o avgifter	0	0,0	77	0,0
8886	Återföring från naturvårdsavtal	3 300	1,0	3 300	1,3
8910	Skatt på årets resultat	0	0,0	-20 541	7,9
7820	Avskrivningar på byggnader och markanl	-7 220	2,3	-4 267	1,7
7830	Avskrivningar på maskiner och inv	0	0,0	-5 571	2,2
	Summa driftskostnader	-122 404	38,5	-122 165	47,3
ÅRETS RESULTAT		49 852	15,7	70 502	27,3

Styrelsens förslag till beslut

Att godkänna styrelsens förslag till budget för 2014

19. BESLUT OM DRIFTSAVGIFT FÖR 2014

Intäkterna från det nya föreslagna parkeringsavtalet innebär att ingen driftsavgift alls kommer att behöva tas ut normala år, och någon driftsavgift har inte budgeterats för år 2014 – året väntas ändå ge ett ganska stort överskott. Att som det visade sig under 2013 betala en onödigt hög driftsavgift och därmed betala skatt i onödan bör fortsättningsvis undvikas. Av driftsavgiften på 300 kr år 2013 kom 98 kr att gå till skatt och 202 kr till föreningen.

Styrelsen föreslår därför att behovet av att ta ut en eventuell driftsavgift ska beräknas i slutet av året och fastställas baserat på det faktiska behovet som det visade sig bli. Pga av MSVs stadgar, §7 där det står att driftsavgiften storlek fastställs av årsmötet, föreslår styrelsen för att stadfästa ”debitering i efterhand”, att årsmötet beslutar att ge styrelsen fullmakt att i slutet på året fastställa och vid behov debitera en driftsavgift som täcker ett eventuellt underskott, dock maximalt 300 kr. Eftersom föreningens ekonomi är god och förväntade intäkter täcker planerade kostnader, anser styrelsen att medlemmarna ej behöver bidra med en driftsavgift.

Styrelsens förslag till beslut.

Att årsmötet beslutar att ingen driftsavgift uttages för 2014

20. ERSÄTTNING TILL STYRELSE, REVISORER OCH VALBEREDNING

Bakgrund: Styrelsen har erfarit att valberedningen har stora svårigheter med att rekrytera medlemmar till styrelseuppdrag i föreningen. MSV har jämförelsevis med andra föreningar i området låg ersättning till styrelsen. MSV måste betraktas som en av de mest krävande och komplexa föreningarna i området, och där styrelsen åläggs ett stort ansvar.

För att öka intresset för styrelsearbetet i MSV, och underlätta rekrytering, föreslår styrelsen att ersättningen till styrelsen höjs från idag 20 000 kr till 35 000 kr och därmed harmonisera med övriga föreningar i området.

Styrelsens förslag till beslut.

Att årsmötet beslutar att ersättningarna till styrelsen höjs till 35 000 kr att fördelas internt inom styrelsen och att ersättningen till revisorer kvarstår med 2 000 kr samt att valberedningen oförändrat ersätts med 500 kr per person.

21. VAL AV ORDFÖRANDE FÖR NÄSTKOMMANDE MANDATPERIOD

22. VAL AV ÖVRIGA STYRELSELEDAMÖTER FÖR NÄSTKOMMANDE MANDATPERIOD

23. VAL AV REVISORER OCH REVISORSSUPPLEANT

24. TILLSÄTTANDE AV VALBEREDNING MED SAMMANKALLANDE

25. ANMÄLDA ÄRENDEN

Inga anmälda ärenden har inkommit.

26. ÖVRIGA FRÅGOR

27. MÖTET AVSLUTAS

Bilaga 1. Redovisning av styrelsens utredning gällande diken och dräneringar.

Styrelsen har under året fortsatt arbetet med dräneringssystemen, diken och dräneringsrör, på våra marker, med målen:

- att befästa ansvaret för dräneringssystemen
- att finna lämpliga former för hantering & underhåll av dräneringssystemen, samt
- att dokumentera - inklusive kartunderlag - hur o var dräneringen är dragen.

Ansvar:

Efter dialog med Jordbruksverket och handläggare där, har man nu gjort ett tydligt uttalande (tjänsteanteckningar) om vår speciella situation, som kan sägas ligga helt i linje med tidigare gjorda preliminära uttalanden som presenterades på förra årsmötet och som kan sammanfattas enligt nedan:

- Då inga tidigare förrättningar eller avtal finns dokumenterade och då dräneringarna utfördes då ej strikta regler om ansvarsfördelning (som idag) gällde, ligger ansvaret för att "gemensamma" dräneringar och dräneringsrör fungerar på respektive fastighet där dräneringarna finns utförda. Detta innebär att ingen fastighetsägare kan utföra förändringar av dräneringen, eller underlåta att utföra normalt underhåll, som försvårar dräneringen och som därmed orsakar svårigheter för andra fastighetsägare – vilket normalt då sker uppströms.

Om intresse finns hos fastighetsägarna / någon fastighetsägare för att ytterligare tydliggöra ansvarsfördelningen och ev gemensamma åtaganden, kan en sk förrättning genomföras genom jordbruksverkets försorg och på initiativtagarens bekostnad.

Detta blir då diariefört och juridiskt bindande för fastigheterna ifråga.

Underhåll:

Jordbruksverket rekommenderar att om inte en förrättning genomförs, att berörda fastighetsägare gemensamt går igenom hur man skall tackla underhållet och om möjligt tecknar ett avtal om detta. Detta för att säkerställer att förebyggande åtgärder genomförs och så att man kan minska och dela på en del kostnader. (ex.vis kontroll och spolning av rörsystem). Detta följer dock inte fastigheterna utan är personliga avtal, som måste uppdateras vid en ev fastighetsförsäljning.

För att kunna fotografera och säkra läge och höjd etc i början på rörsystemet på Högholmsvägen, har spolning genomförts där.

Dokumentation av dräneringssystemen:

Styrelsen har under året anlitat en konsult för att skaffa ett ritningsunderlag på hur dräneringssystemen ser ut. Speciellt gäller detta när dräneringen går i rörsystem.

(Vi har hittat en person som varit med under resans gång, och är knuten till BLAA.)

Ritningsunderlaget är i skrivande stund ej färdigställt, då några lägen ej är fastställda, men beräknas bli klart under 2014.

Hur gå vidare – underhåll:

Då kartunderlaget är färdigställt anser styrelsen att uppdraget om våra dräneringssystem är avslutat, men är villig att om stämman anser det, medverka i att försöka upprätta underhållsavtal mellan berörda fastighetsägare, enligt ovan. Ev underhåll och service av dräneringssystem på MSV's mark kommer fortsättningsvis att säkerställas då behov anses föreligga och finnas med i verksamhetsplanerna.

Bilaga 2. Skötselplan för stränder

A-F: Samtliga ständer - Två allmänna städdagar organiseras genom Strandgruppens försorg, en på våren och en på hösten. Anslag om detta sätts upp på anslagstavlor. Löpande städning skall utföras under badsäsongen.

A: Idalsstranden - Skötseln fungerar utan anmärkning och inga större förändringar planeras för kommande period. Om skötseln mot förmodan visar sig inte fungera genomför strandgruppen akuta skötselåtgärder, samt förändrar denna skötselplan som beslutsunderlag till nästa årsmöte.

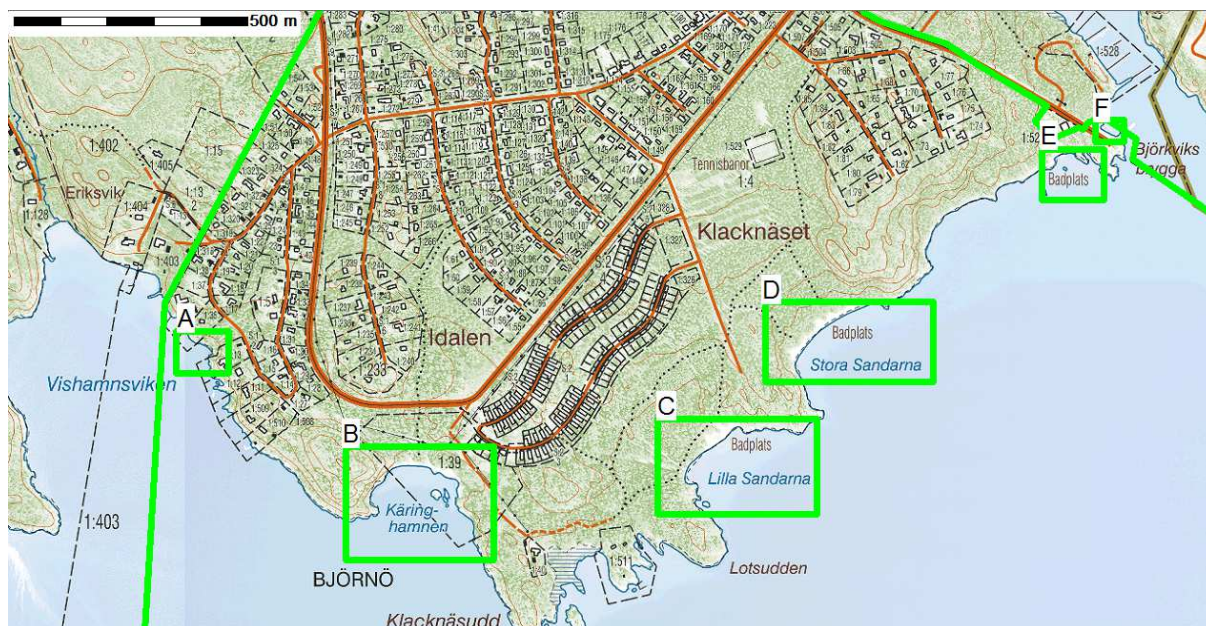
B: Käringviken - Skötseln fungerar utan anmärkning och inga större förändringar planeras för kommande period. Om skötseln mot förmodan visar sig inte fungera genomför strandgruppen akuta skötselåtgärder, samt förändrar denna skötselplan som beslutsunderlag till nästa årsmöte. Vassens utbredning västerut begränsas om den inkräktar på badstranden.

C: Lilla Sand - Skötseln fungerar utan anmärkning och inga större förändringar planeras för kommande period. Om skötseln mot förmodan visar sig inte fungera genomför strandgruppen akuta skötselåtgärder, samt förändrar denna skötselplan som beslutsunderlag till nästa årsmöte. En kompromiss har nåtts angående den motion som lagts till årsmötet 2013 kring störningar i djurlivet som följd av arbetet med att hålla stranden fri och begränsa vassens utbredning; vassen får växa upp invid stranden och bildar på så vis ett visst skydd för djur framförallt under högvatten. Arbetet med att hålla undan vassen fortsätter i övrigt som tidigare. Uppläggning av båtar på stranden är inte tillåtet och medlemmar med båt vid Lilla Sand hänvisas till uppläggningsplatsen vid reningsverket, se även regler för uppläggning av båtar på hemsidan.

D: Stora Sand - Skötseln fungerar utan anmärkning och inga större förändringar planeras för kommande period. Om skötseln mot förmodan visar sig inte fungera genomför strandgruppen akuta skötselåtgärder, samt förändrar denna skötselplan som beslutsunderlag till nästa årsmöte.

E: Björkviks havsbad - Skötseln fungerar utan anmärkning och inga större förändringar planeras för kommande period. Om skötseln mot förmodan visar sig inte fungera genomför strandgruppen akuta skötselåtgärder, samt förändrar denna skötselplan som beslutsunderlag till nästa årsmöte.

F: Stranden intill Vånöbyggnan - Skötseln fungerar utan anmärkning och inga större förändringar planeras för kommande period. Om skötseln mot förmodan visar sig inte fungera genomför strandgruppen akuta skötselåtgärder, samt förändrar denna skötselplan som beslutsunderlag till nästa årsmöte.



Karta över området i skala 1:10500 med strandområden markerade. Copyright © Lantmäteriet 2013.

Tillstånd för tryck i årsmöteshandlingar samt publicering på Björnö MSV hemsida. Annan återgivning ej tillåten.

Bilaga 3 Redovisning av Upphandling Parkering

Redovisning av anbudsörfarande rörande skötsel av parkering och städning av stränder.

I samband med att rådande avtal rörande parkering, skötsel av stränder och sophämtning/toaletter sommartid gått ut, beslöt styrelsen att göra en ny allmän upphandling och sända ut förfrågningar om anbud på detta till förutom den avgående entreprenören fem olika intressenter/parkeringsföretag.

De företag som erhöll förfrågan om intresse var slutligen: KDEM AB, GMB parkering AB, Parkeringservice Svenska AB, Parkia Parkeringsbolaget, Q-park AB, samt Robur parkering AB.

Förfrågan: För att få så stort gensvar som möjligt, var anbudet uppdelad på de tre naturliga delarna:

- A. Drift, underhåll, tillsyn och kontroll av parkeringsområdet
- B. Städning och underhåll av stränder och närliggande markområden
- C. Ombesörjande av toalettmöjligheter och sopkärl under sommarsäsongen

Anbud kunde lämnas på vardera delen för sig, men MSV skulle ta speciellt hänsyn till om någon entreprenör erbjöd sig ta sig an alla delarna.

Anbud: Fem svar erhöles, varav tre var utarbetade anbud. Endast ett av dessa, GMB Parkering AB, innebar skötsel av alla tre delarna. Övriga två, som lämnade anbud var Parkeringservice Svenska AB samt Q-Park, vars anbud enbart gällde parkeringen. Alla anbudsgivare utgick enbart från användande av parkeringsautomater, vilket då accepterades av styrelsen att gå vidare med.

Utvärdering: Det förstnämnda kompletta anbudet gav MSV en mycket liten avkastning och valdes därför bort. Efter vidare förhandling med de två övriga valdes Q-Park ut som det mest gynnsamma, gällande både ersättning och service. Q-park var berett att stå för drift, underhåll, tillsyn och kontroll av parkeringsområdet och föreslog rörligt avtal under 3 år alternativt fast avtal under 3 alternativt 5 år.

Efter gedigen analys av rimliga utfall förordar styrelsen ett avtal med fast ersättning då det ger en säker och hög ersättning och förordar dessutom ett 5-års fast avtal, som det klart mest gynnsamma, med en intäkt på 285 000 kr/år mot 248 000 kr/ år vid 3-års avtal. Då MSV tidigare inte har haft avtal överstigande 3 år kommer beslut om detta att underställas årsmötet. Den högre intäkten finns inlagd i föreslagen budget.

Övriga områden (B och C): Eftersom de mest gynnsamma anbuderna endast har lämnats på parkeringsdelen har styrelsen undersökt möjligheterna att via Värmdö Kommun anställa ungdomar sommartid för städning av stränderna och närliggande områden (B), vilket ser mycket gynnsamt ut och ett stort antal ungdomar har anmält intresse. (C) Toaletter och sophämtning är ett mindre problem och avtalas direkt med respektive företag av styrelsen. Kostnader för båda områdena finns inlagda i budgeten och uppgår till sammanlagt 90 000 kr/år.

BILAGA 4

Fiskeregler för MSVs fiskeområde

A Fritt fiske.

Handredskapsfiske, fiske med strömmingssköte samt angelfiske är fritt. För strömmingssköte, gäller att nät får vara max 180 m och läggas på djup över 6 m. Bojar och flöten skall märkas med namn, tele nr, fastighetsbeteckning och ER (enskild rätt).

B Redskapsfiske

1. Princip

MSVs vattenområde är relativt litet med begränsad tillgång på fisk. Restriktioner på fiskeomfattningen måste göras genom att fisket endast får vara för husbehov och genom begränsning av fiskeredskap och metoder.

2 Fiskerätt i MSVs vattenområde

Endast MSVmedlem kan erhålla fiskerätt. Denna rätt omfattar även make/maka/sambo och barn. Fiskerätten får inte upplåtas eller överlåtas till icke MSVmedlem. Fiskerätten är inte tidsbegränsad (undantag se nedan).

3. Fiskerättens återkallande eller upphörande.

Vid överträdelse av MSVs fiskebestämmelser kan fiskerätten återkallas efter styrelsebeslut. Vid medlems utträde ur MSV upphör fiskerätten vid tidpunkt för utträdet.

4. Kostnad

MSVmedlem erhåller fiskerätt utan kostnad.

5. Ansvar

Fiske på MSVs vattenområde sker på eget ansvar och med iakttagande av, förutom MSVs fiskeregler även allmänna regler och förordningar utfärdade av Länsstyrelsen i Stockholms län. Utöver MSVs fiskeregler gäller länsfiskestadgan avseende godkända fiskstorlekar etc.

6. Tillåtna fiskeredskap och - metoder.

6.1 Redskap.

a. Långrev med max 250 krokar

b. Nät, högst 5 st på sammanlagt 150 m och med nätmaskstorlek större än 50 mm. 1-2 nät förses med 2 bojar, 3-5 nät med minst 3 bojar. 48 timmarsregeln skall gälla vilket innebär att redskapen skall vittjas inom 48 timmar. Bojar /vakare skall ha en diameter på minst 15 cm och ha röd, gul, orange eller vit färg och vara märkta enligt ovan med namn fastighetsbeteckning tel nr samt ER. Nätfiske är inte tillåtet på grundare vatten än som anges av djupkurvan för 3 m. Småryssja försedd med boj/flöte och märkt enligt ovan skall vara överseglingsbar och utlagd på minst 3 m djup.

6.2 Metoder.

Trollingfiske med högst 2 spön per båt. Minimått (fiskens längd) LAX 60 cm. Öring 50 cm. Gädda <40> 75 cm, max 3 st per dag. Gös 40 cm. Torsk 38 cm. Allt fiske av ål är förbjudet och fångad ål skall genast släppas tillbaka. Placering av nät, min.mått, fredningsbestämmelse mm skall ske i enlighet med regler utfärdade av länsstyrelsen i Stockholms län samt enligt föreskrifter utfärdade av den nationella fiskemyndigheten.

7. NÄTFISKEFÖRBUD

Nätfiskeförbud gäller under lektiden 1 mars – 15 juni.

Bilaga 6)



Stefan Eklund
Stockholms distrikt
Galgbäcksvägen 5, 18630 VALLENTUNA
stefan eklund@skogsstyrelsen.se
08-51451462

Fastighet BJÖRNÖ 1:4 Kommun Värmdö	Församling Gustavsberg-Ingårö
---	----------------------------------

RÅDGIVNINGSKVITTO

Datum 2014-01-29 Ärendenr R 181-2014

1(9)

BJÖRNÖ MSV EK.FÖR.,
att: Johan Brauner
Drakövägen 21
134 67 Ingårö

Rådgivning om Miljöhänsyn

Vid rådgivningen Återkoppling efter utförd. åtgärd, den 2014-01-29 deltog Brauner, Johan , Appelgren, Kjell , Byström, Linnéa , Eriksson, Bodil , Danielsson, Göran , Persson, Lars och Claesson, Lars samt Stefan Eklund från Skogsstyrelsen.

Vid rådgivningen diskuterades följande åtgärder i avdelningar som utförts under de senaste 2 åren.

Avd 5/ En slutavverkning är gjord och naturhänsynen är god genom att äldre björk, tall och klibbal är sparade. Körtkador förekommer och de ska läggas igen. Återväxt genom främst plantering av gran och björk i grupper samt att de kompletteras med uppslag av björk och naturlig återväxt av barrträd.

Avd 17, 20/ Området har avverkats och endast lövträd med ett glest förband är sparad. Lövuppslag av asp kommer med stort stamantal under de lämnade träden. Enstaka sparade granar förekommer. Området är hårt hugget och inte i linje med den ursprungliga målsättningen.

För att minska intrycket av förändring bör en zon med gran planteras längs vägen. Plantera även några grangrupper i den övriga delen av området. Spara även plantor av barrträd som kommer naturligt. Rövning av lövuppslag bör göras inom 2 år. Spara grupper med småasp som på sikt kommer att växa sig grov. I västra delen har en utsiktshuggning ägt rum och där bör tall planteras i öppningen.

23/ I området med naturvårdsavtal kan unga granar med toppbrott röjas bort. Se åtgärdsbeskrivning.

29/ En gallring i medelålders tallskog är gjord och den är utförd enligt områdets långsiktiga målsättning. En zon mot vägen är ej sparad och här bör en skärm med gran planteras.

30/ En medelålders talldominerad skog är gallrad enligt målsättningen i skogsbruksplanen. Gallringen är genomförd på ett utmärkt sätt. Svaga körspår. Även här finns utsiktshuggningar som inte är förenliga med den långsiktiga målsättningen. De bör planteras igen med barrträd.



Vi arbetar på medborgarnas uppdrag för att skogens alla värden ska tas tillvara på ett väl avvägt sätt.

Postadress
Huvudkontor
Skogsstyrelsen
551 83 Jönköping

Besöksadress
Vallgatan 8
Jönköping

Telefon
036-35 93 00
Fax
036-16 61 70

Organisationsnr
202100-5612
Momsreg.nr
SE202100561201

E-post
skogsstyrelsen@skogsstyrelsen.se
www.skogsstyrelsen.se

32/ Ett område med gamla tallar och björkar vid badplatsen. Några björkar och enstaka tall är avverkade. Åtgärderna helt enligt plan.

33/ Talldominerad skog vid stigen och mot vattnet. Avverkningen är gjord enligt målsättningen för området och utförd på ett utmärkt sätt. Det är främst gran som är uthuggen, stora tallar är frihuggna. Utglesningen har skapat en utsikt mot vattnet vilket förhöjer upplevelsevärdena när man går längstigen.

34/ Olikåldrig skog som är utglesad. Grova gamla tallar är frihuggna och stamrika partier med yngre skog är utglesade. Helt i enlighet med målsättningen för avdelningen.

35/ Naturskog med främst äldre barrträd. Eken som växer trängd av gran måste frihuggas snarast trots att området i planen är satt för fri utveckling.

Plantor som införskaffas för ev. plantering bör vara stora barrotsplantor.

Med vänlig hälsning



Stefan Eklund
Naturvårdsspecialist